

# I 類 教 養 問 題

平成14年6月施行 特別区職員 I類採用試験

指示があるまで開いてはいけません。

## 注 意

- 1 問題集は35ページ、解答時間は2時間です。
- 2 問題は全部で50問あり、必須解答の問題と選択解答の問題とに分かれています。
  - (1) 【No. 1】～【No. 24】の24問（1ページ～20ページ）は、必須解答の問題です。
  - (2) 【No. 25】～【No. 50】の26問（21ページ～35ページ）は、選択解答の問題で、このうち21問を任意に選択して解答してください。21問を超えて解答した場合は、【No. 25】以降解答数が21に達したところで採点を終了し、21を超えた分については採点しないので、注意してください。
- 3 解答方法は次のとおりです。

例【No. 1】東京都にある特別区の数はいくつか。

1	21	2	22	3	23	4	24	5	25
---	----	---	----	---	----	---	----	---	----

正答は「3 23」なので、解答用紙の問題番号の次に並んでいるマーク欄の「① ② ③ ④ ⑤」の中の「③」を鉛筆で塗りつぶし、「① ② ● ④ ⑤」とマークしてください。
- 4 解答は必ず解答用紙にマークしてください。問題集にマークを付けても採点しません。
- 5 解答用紙への記入に当たっては、解答用紙の（記入上の注意）をよく読んで記入してください。
- 6 各問題とも正答は一つだけです。二つ以上マークを付けた解答は誤りとします。
- 7 計算を要する場合は、問題集の余白を利用してください。解答用紙は絶対に使ってはいけません。
- 8 問題集は持ち帰ってください。

特別区人事委員会

# 必須解答の問題

【No. 1】～【No. 24】

(P 1 ～ P 20)

【No. 8】 男性aと女性b、cの3人からなるAチームと、男性d、eと女性f、gの4人からなるBチームが、チーム対抗でテニスの混合ダブルスの試合を行った。試合は、男女1人ずつが組となり、男女の組合せを替えて、あらゆる組が1回ずつ対戦し、計8試合行った。今、試合の結果について、次のア～オが分かっているとき、確実にいえるのはどれか。

ア aの勝ち数は、dとeとの勝ち数の和に等しい。

イ cは3勝1敗である。

ウ dの勝ち数は、eの勝ち数より多い。

エ fの勝ち数は、gの勝ち数より多い。

オ 引き分けた試合はない。

- 1 aとdとの対戦成績は、2勝2敗であった。
- 2 aとeとの対戦成績は、2勝2敗であった。
- 3 bとdとの対戦成績は、1勝1敗であった。
- 4 bとeとの対戦成績は、1勝1敗であった。
- 5 cとdとの対戦成績は、1勝1敗であった。

【No. 9】 アルファベットの配列を数字の配列に置き換えた暗号で、暗号化のためのキーワード「HELLO」を用いると、「JAPAN」が「18 06 02 13 03」と表される。同じキーワードを用い、「TOKYO」を表したのはどれか。

- 1 「20 25 11 25 15」
- 2 「19 04 01 06 04」
- 3 「23 24 13 23 16」
- 4 「02 20 23 11 04」
- 5 「01 14 23 17 03」

【No. 10】 明石市は、ほぼ東経135°、北緯35°に位置している。今、北極と南極の上空を通る軌道を、1周6時間で飛行する人工衛星が、明石市の上空を通過した。3時間後のこの人工衛星の位置として、最も妥当なのはどれか。ただし、地球の自転周期は24時間とし、地球の公転は考えないものとする。

- 1 西経90°、南緯35°
- 2 西経90°、北緯35°
- 3 東経90°、南緯35°
- 4 東経45°、北緯35°
- 5 東経90°、北緯35°

【No. 11】 A～Fの6チームが、総当たり戦で野球の試合を行った。各チームとも毎日1試合を行い、5日間で全試合を終了した。今、次のア～エのことが分かっているとき、確実にいえるのはどれか。

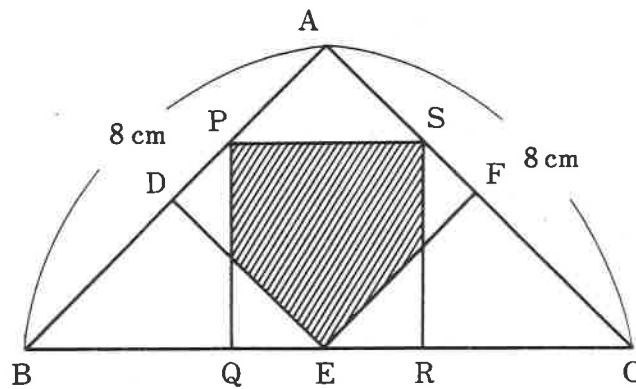
- ア AとCの対戦は、1日目に行われた。  
イ BとFの対戦は、2日目に行われた。  
ウ DとEの対戦は、3日目に行われた。  
エ AとDの対戦及びBとCの対戦は、4日目に行われた。

- 1 AとEの対戦は、5日目に行われた。
- 2 BとEの対戦は、1日目に行われた。
- 3 CとEの対戦は、2日目に行われた。
- 4 DとFの対戦は、5日目に行われた。
- 5 EとFの対戦は、1日目に行われた。

【No. 12】 テーブルの上に52枚のトランプが重ねてある。このトランプの下から7枚を取って一番上に重ね、次に全体を4組に等分し、上から3組目を一番上に重ねる。次に全体を2組に等分して上下を入れ替え、再び全体を4組に等分して下から2組目を一番上に重ねる。以上の手順の後、下から3枚目のカードはスペードのエースだった。このスペードのエースは、はじめに重ねてあったトランプの上から何枚目にあったか。

- 1 3枚目
- 2 4枚目
- 3 5枚目
- 4 6枚目
- 5 7枚目

【No. 13】 次の図のように、直角二等辺三角形ABCの中に正方形ADEFと正方形PQRSがあるとき、斜線部の面積はどれか。



- 1  $10\frac{1}{2} \text{ cm}^2$
- 2  $10\frac{2}{3} \text{ cm}^2$
- 3  $10\frac{3}{4} \text{ cm}^2$
- 4  $10\frac{4}{5} \text{ cm}^2$
- 5  $10\frac{5}{6} \text{ cm}^2$

【No. 14】 ある町会の男性会員数と女性会員数は、一の位を四捨五入すると、それぞれ770人と660人になる。会員数として有り得るのはどれか。

- 1 会員総数の最小値は1420人、男女の人数差の最大値は110人である。
- 2 会員総数の最大値は1434人、男女の人数差の最大値は119人である。
- 3 会員総数の最大値は1434人、男女の人数差の最小値は101人である。
- 4 会員総数の最大値は1438人、男女の人数差の最小値は110人である。
- 5 会員総数の最小値は1420人、男女の人数差の最小値は101人である。

【No. 15】 A、Bの2人が、陸上競技場のトラックのX地点から互いに反対方向に走り始めて、Bがトラックの5分の2を走ったY地点でAとすれ違った。次に2人がすれ違うのがX地点であるためには、Aはそれまでの何倍の速度で走ればよいか。ただし、Bの速度は一定とする。

- 1  $\frac{2}{9}$  倍
- 2  $\frac{1}{3}$  倍
- 3  $\frac{4}{9}$  倍
- 4  $\frac{5}{9}$  倍
- 5  $\frac{2}{3}$  倍

【No. 16】 大きさの異なる4個の立方体A、B、C、Dがあり、それぞれの立方体の各面を青色、黄色及び赤色のペンキで次の表のように塗り分けた。今、この4個の立方体を床に転がしたとき、青色又は赤色の面が床に接している立方体が、少なくとも1個ある確率はどれか。

	青色の面の数	黄色の面の数	赤色の面の数
A	3	2	1
B	1	3	2
C	1	4	1
D	2	2	2

1  $\frac{22}{27}$

2  $\frac{23}{27}$

3  $\frac{8}{9}$

4  $\frac{25}{27}$

5  $\frac{26}{27}$

【No. 17】 ある学校でマラソン大会を実施した。今、生徒の完走時間について次のア～オのことが分かっているとき、完走時間が1時間以上の生徒は何人か。

ア 全生徒の完走時間の平均は、71分であった。

イ 完走時間が40分未満の生徒は全体の10%であり、その完走時間の平均は20分であった。

ウ 完走時間が40分以上1時間未満の生徒は120人おり、その完走時間の平均は54分であった。

エ 完走時間が1時間以上1時間30分未満の生徒の完走時間の平均は、87分であった。

オ 完走時間が1時間30分以上の生徒は全体の30%であり、その完走時間の平均は100分であった。

1 150人

2 160人

3 170人

4 180人

5 190人



【No. 18】 次の表から確実にいえるのはどれか。

6か国における乗用車の新車登録台数の対前年増加率の推移

(単位 %)

国名	1995年	1996	1997	1998	1999
日本	5.6	5.1	△ 3.8	△ 8.9	1.5
アメリカ	△ 2.5	△ 1.6	△ 3.8	△ 2.2	5.3
ドイツ	3.3	5.5	0.9	5.9	1.8
イタリア	3.1	△ 0.9	39.0	△ 1.2	△ 2.3
イギリス	1.8	5.1	6.2	3.5	△ 2.2
フランス	△ 2.2	10.5	△ 19.7	13.5	10.5

(注) △は、マイナスを示す。

- 1 ドイツにおける乗用車の新車登録台数の1995年に対する1999年の増加率は、イギリスにおけるそれを下回っている。
- 2 表中の各国のうち、1996年における乗用車の新車登録台数の対前年増加数が最も多いのは、フランスである。
- 3 1999年のアメリカにおける乗用車の新車登録台数は、1996年のそれを上回っている。
- 4 イタリアにおける乗用車の新車登録台数の1994年に対する1997年の増加率は、40%を上回っている。
- 5 表中の各国のうち、1998年における乗用車の新車登録台数が最も少ないのは、日本である。

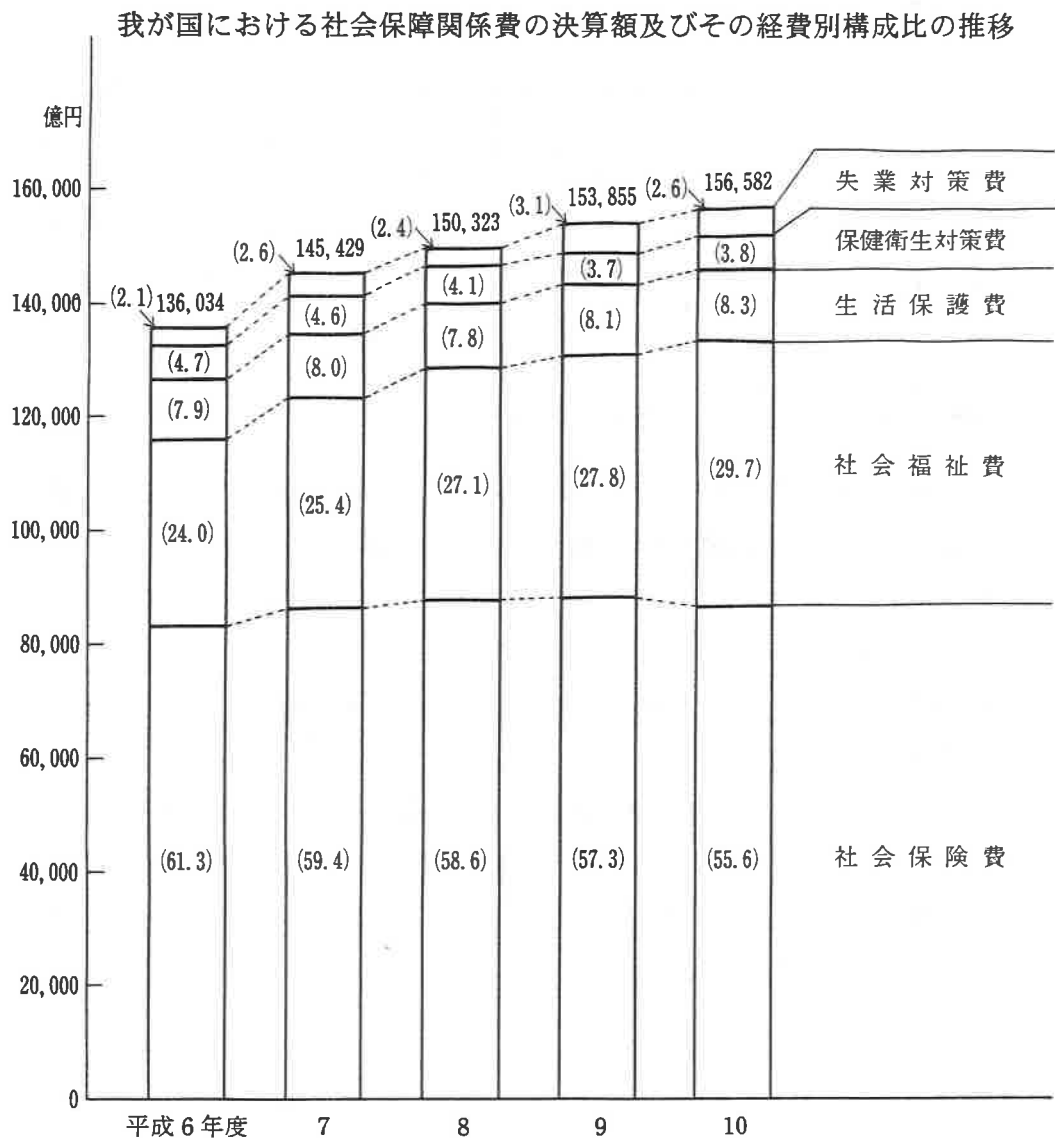
【No. 19】 次の表から確実にいえるのはどれか。

新聞、雑誌、ラジオ及びテレビの4媒体における広告費の指数の推移  
(平成6年=100.0)

区 分	平成6年	7	8	9	10	11
合 計	100.0	105.7	114.0	118.7	113.7	111.3
新 聞	100.0	104.0	110.4	112.7	105.1	102.9
雑 誌	100.0	107.8	117.3	126.5	122.6	120.4
ラ ジ オ	100.0	102.6	107.5	110.7	106.1	100.7
テ レ ビ	100.0	106.8	116.6	122.2	118.7	116.3

- 1 平成8年から平成10年までの各年とも、4媒体における広告費の合計に占めるテレビの広告費の割合は、前年のそれを上回っている。
- 2 平成9年において、ラジオの広告費の対前年増加率は、新聞の広告費のそれより小さい。
- 3 平成11年において、ラジオの広告費の対前年減少額は、テレビの広告費のその2倍を下回っている。
- 4 平成7年から平成11年までの各年とも、雑誌の広告費は、新聞の広告費を上回っている。
- 5 平成10年において、テレビの広告費の対前年減少率は、4媒体における広告費の合計のそれより大きい。

【No. 20】 次の図から確実にいえるのはどれか。

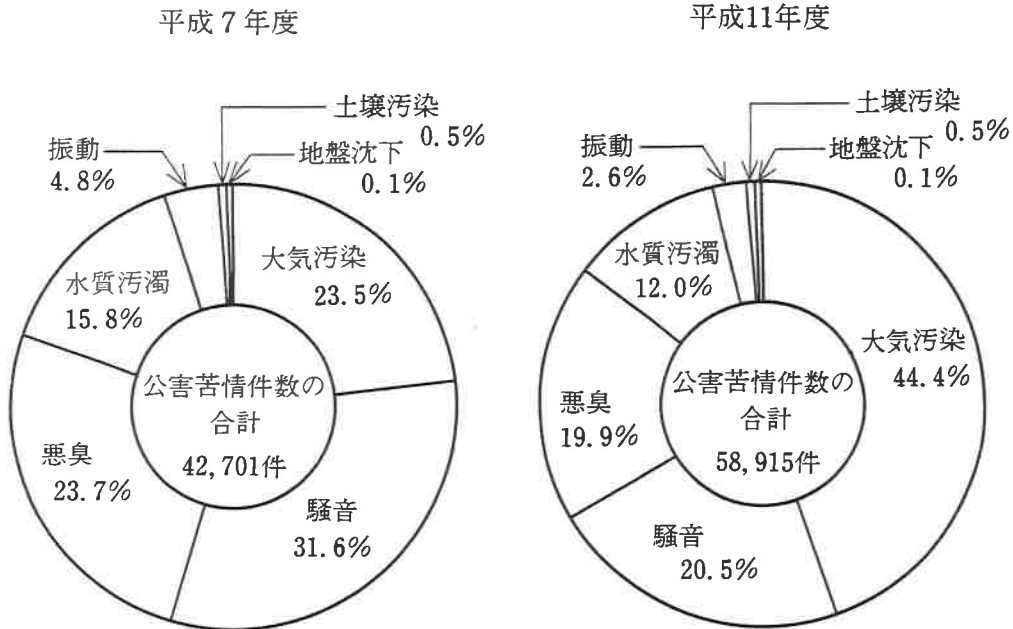


(注) ( ) 内の数値は、社会保障関係費の決算額の経費別構成比 (%) である。

- 1 図中の各年度のうち、社会保険費の決算額が最も大きいのは、平成8年度である。
- 2 平成7年度から平成10年度までの各年度のうち、社会福祉費の決算額の対前年度増加率が最も大きいのは、平成7年度である。
- 3 平成9年度における生活保護費の決算額の対前年度増加額は、1,000億円を上回っている。
- 4 図中の各年度とも、社会保障関係費の決算額に占める保健衛生対策費のその割合は、年度の経過とともに順次減少している。
- 5 平成6年度の失業対策費の決算額を100としたときの平成9年度のその指数は、160を下回っている。

【No. 2 1】 次の図から確実にいえるのはどれか。

公害苦情件数及びその種類別構成比の推移

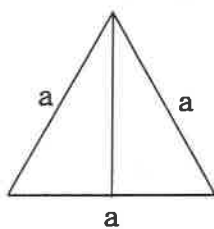


- 平成11年度の大気汚染の公害苦情件数は、平成7年度のその2.5倍を上回っている。
- 騒音の公害苦情件数の平成7年度に対する平成11年度の減少率は、振動の公害苦情件数のそれより小さい。
- 公害苦情件数の合計の平成7年度に対する平成11年度の増加数に占める悪臭の公害苦情件数のその割合は、15%を超えている。
- 水質汚濁の公害苦情件数の平成7年度に対する平成11年度の増加数は、土壌汚染の公害苦情件数のそれを下回っている。
- 平成7年度の振動の公害苦情件数を100としたときの平成11年度のその指数は、70を下回っている。

【No. 22】 平面上にそれぞれ平行でない7本の直線があり、3本以上のどの直線も1点で交わらないとき、これらの直線によって平面はいくつに分けられるか。

- 1 27個
- 2 28個
- 3 29個
- 4 30個
- 5 31個

【No. 23】 次の図のように、一つの側辺が底面に垂直に見える方向から見ると、1  
辺の長さが  $a$  の正三角形に見える正四角錐<sup>すい</sup>がある。この正四角錐の表面積はどれか。



1  $(1 + \sqrt{7}) a^2$

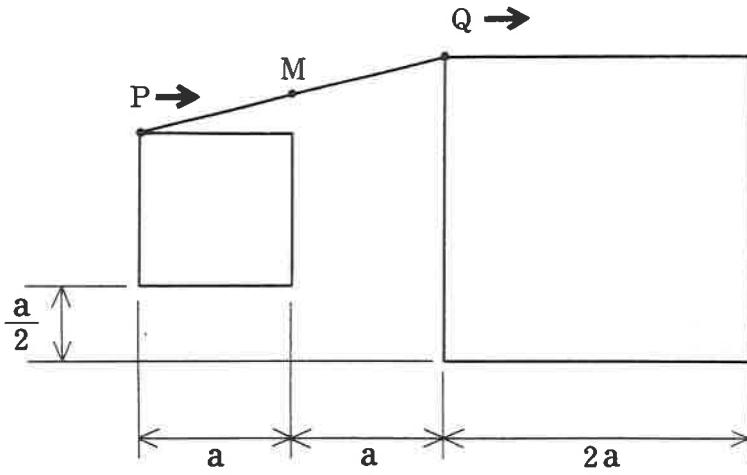
2  $\frac{1 + \sqrt{7}}{2} a^2$

3  $\frac{2 + \sqrt{7}}{3} a^2$

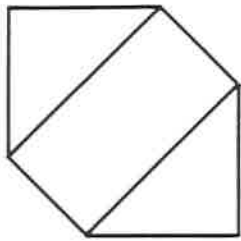
4  $\frac{3 + \sqrt{7}}{4} a^2$

5  $\frac{4 + \sqrt{7}}{5} a^2$

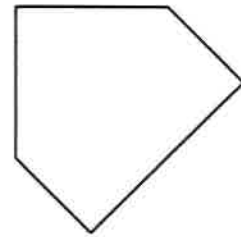
【No. 24】 次の図のように、1辺の長さが  $a$  の正方形の頂点に点  $P$ 、1辺の長さが  $2a$  の正方形の頂点に点  $Q$  がある。今、点  $P$  及び点  $Q$  が図中の矢印の方向に同時に動き出し、それぞれの正方形の辺上を同じ速さで動くとき、線分  $PQ$  の中点  $M$  の描く軌跡はどれか。



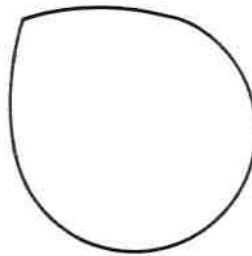
1



2



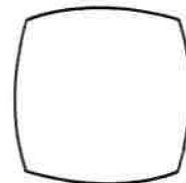
3



4



5



# 選 択 解 答 の 問 題

～ 26問のうち21問を選択解答 ～

**【No. 25】～【No. 50】**

(P 21 ～ P 35)



【No. 25】 パースの思想に関する記述として、妥当なのはどれか。

- 1 パースは、私たちが抱く観念は、それがもたらす実際的な結果に基づいて考察することにより、その意味を把握することができるとし、すべての観念の源泉が行動にあるとした。
- 2 パースは、人間は何のために生きるのかという明確な目標を失っているとし、それを克服する方法を、人間に本来そなわっている生命力を高揚させる権力への意志に求めるべきであるとした。
- 3 パースは、人間がものを考えるのは、常に何か困難な問題を解決するためであり、思考とは人間が環境に適応していくための道具にほかならないとした。
- 4 パースは、人間は自分の罪深さに恐れながらも、単独者として神の前に立ち、神への信仰に生きることによって、初めて真実の自分に至ることができるとした。
- 5 パースは、自分の力ではどうにもならない死・苦悩・闘争・罪責といった限界状況に直面することによって、実存に目覚めるとした。

【No. 26】 フランスの作家に関する記述として、妥当なのはどれか。

- 1 ユゴーは、人間社会を描いた写実作家と言われ、「人間喜劇」に総括される作品群で、あらゆる社会階層の人間劇を分類、描写した。
- 2 バルザックは、ロマン主義者として、作品の主人公ジャン・ヴァルジャンという人物をかりて、不当な社会の圧迫化におかれた民衆に対する愛情を表現した。
- 3 スタンダールは、宗教動乱の渦中に生き、人間同士が利害と狂信のために殺し合う様をつぶさに眺め、洞察の果てに自然に生きるヒューマニズムを説き、モラリスト文学の基盤を築いた。
- 4 フロベールは、近代小説における写実主義を確立し、自分を実際と違った人間に考える傾向を指すボヴァリズムという言葉を生んだ「ボヴァリー夫人」を著した。
- 5 モンテーニュは、啓蒙思想の影響を強く受け、享楽や感動を自ら分析することによって倍加し増大させる精神で、エゴティズムと呼ばれる意識を確立した。

【No. 27】 次のことわざの組合せA～Eのうち、双方の意味が類似するものを選んで組合せとして、妥当なのはどれか。

- |   |                |    |            |
|---|----------------|----|------------|
| A | 燕雀安んぞ鴻鵠の志を知らんや | —— | 猫は虎の心を知らず  |
| B | 鯉の滝登り          | —— | 河童の川流れ     |
| C | 獅子の子落とし        | —— | 鳶が鷹を生む     |
| D | 竜は一寸にして昇天の気あり  | —— | 梅檀は二葉より芳し  |
| E | 虎を野に放つ         | —— | やはり野に置け蓮華草 |

- 1 A C
- 2 A D
- 3 B D
- 4 B E
- 5 C E

【No. 28】 熟語の意味を説明した記述として、妥当なのはどれか。

- 1 「膾炙」とは、広く世間の評判になり、知れ渡ることをいう。
- 2 「膏肓」とは、へりくだって素直に受け入れるようすをいう。
- 3 「掣肘」とは、束縛を解いて自由にすることをいう。
- 4 「簇生」とは、体の健康を保つように注意してつつしむことをいう。
- 5 「恬澹」とは、料理の味付けが濃厚で、あっさりしていないさまをいう。

【No. 29】 次の漢詩の傍線部A～Eの解釈として、妥当なのはどれか。

			B		A
	白	烽	感 <sub>シテハ</sub>	国	
	頭	火	時 <sub>ニ</sub>	破 <sub>レテ</sub>	
	搔 <sub>ケバ</sub>	連 <sub>ナリ</sub>	花 <sub>ニモ</sub>	山	
	更 <sub>ニ</sub>	三	濺 <sub>レギ</sub>	河	
	短 <sub>ク</sub>	月 <sub>ニ</sub>	涙 <sub>ヲ</sub>	在 <sub>リ</sub>	
			C		
		家	恨 <sub>シテハ</sub>	城	
		書	別 <sub>レヲ</sub>	春 <sub>ニシテ</sub>	
		抵 <sub>ル</sub>	鳥 <sub>ニモ</sub>	草	
		万	驚 <sub>カス</sub>	木	
		金 <sub>ニ</sub>	心 <sub>ヲ</sub>	深 <sub>シ</sub>	
	E	D			
	渾 <sub>ベテ</sub>				
	欲 <sub>ス</sub>				
	不 <sub>ラト</sub>				
	勝 <sub>トヘ</sub>				
	簪 <sub>ニ</sub>				

(杜甫「春望」による)

- 1 傍線部Aは、「祖国は戦に敗れ滅亡してしまったが、自然の山や河は昔のままに残っている」という意味である。
- 2 傍線部Bは、「時折無性に悲しくなって、花を見ても涙をこぼしてしまうことがある」という意味である。
- 3 傍線部Cは、「肉親との別れを嘆いている我が身にとって、仲むつまじげな鳥たちの姿がねたましく思われてならない」という意味である。
- 4 傍線部Dは、「家族からの手紙は、万金に相当するほど大切なものだ」という意味である。
- 5 傍線部Eは、「かんざしをさして冠をかぶるほど出世するという望みは、もはやない」という意味である。

【No. 30】江戸時代の産業に関する記述として、妥当なのはどれか。

- 1 製塩業では、潮の干満を利用する入浜法から、浜辺に堤防を築いて塩田をつくる揚浜法にかわって生産量が増大し、立地条件に恵まれた瀬戸内海沿岸の製塩は十州塩として知られた。
- 2 鉱山業では、領主の奨励と技術の進歩により、金の産出量が増大したが次第に減少し、かわって足尾や別子などで銀の産出量が増加し、急増する貨幣需要に応えた。
- 3 織物業では、麻や木綿の織物は、農村家内工業として各地で生産されるようになったが、絹織物は、高度な技術のいる高機を京都の西陣が独占していたため地方では生産されなかった。
- 4 商業では、蔵屋敷に集められた年貢米や産物を保管し、売却をまかせられた蔵元や掛屋が成長し、江戸では旗本や御家人の俸禄米を取り扱う札差が繁栄した。
- 5 海運業では、東廻り航路が陸奥荒浜から江戸に至り、東北諸藩の米や海産物などを運び、西廻り航路が下関から大坂を経て江戸に至り、酒や油などを運んだ。

【No. 31】我が国の第二次世界大戦前の内閣に関する記述として、妥当なのはどれか。

- 1 清浦奎吾内閣は、憲政会、革新倶楽部及び政友会の3党と提携して、貴族院の改革をめざして第二次護憲運動を起こしたが、虎ノ門事件で総辞職した。
- 2 加藤高明内閣は、普通選挙法を制定して満25歳以上のすべての男子に衆議院議員の選挙権をもたせるとともに、治安維持法を制定して国体の変革や私有財産制度の否認を目的とする結社の組織者と参加者などを処罰することとした。
- 3 若槻礼次郎内閣の井上準之助外相は、欧米列強とは協調外交を基本とし、日ソ基本条約で対ソ国交を実現し、また、中国に対する内政不干渉を方針とした。
- 4 田中義一内閣は、最初の普通選挙による衆議院総選挙により成立し、これ以後、衆議院の多数党の総裁を首相とする政党内閣制が憲政の常道として慣行となった。
- 5 犬養毅内閣の高橋是清蔵相は、我が国の経済を再建するために、緊縮財政政策をとって物価を引き下げ、企業整理・経営の合理化によって国際競争力を強め、輸出を増進させる方針をとった。

【No. 3 2】 スペインの歴史上の出来事に関する記述として、妥当なのはどれか。

- 1 スペイン王国は、アラゴン王子フェルナンドとカスティリャ王女イサベルの結婚により両国が合併して成立し、国土回復運動を進めイスラム教徒の最後の拠点コルドバを占領して、カトリック的性格の強い統一国家を形成した。
- 2 カルロス1世は、神聖ローマ皇帝を兼ね、スペイン、オーストリア、ネーデルラント、ナポリなどの広大な領土を支配し、さらに、王統の絶えたポルトガル王も兼ね、ヨーロッパに君臨した。
- 3 フェリペ2世は、レパントの海戦でイスラム教徒のオスマン帝国海軍を破り、地中海の支配権を握ったが、国内ではカトリックの強制や重税を課すなどの弾圧政策を行ったため、オランダ独立戦争を引き起こした。
- 4 フェリペ5世は、カルロス2世の死後即位したが、これをめぐりイギリス・オーストリア・オランダとフランスとの間にスペイン継承戦争が起こり、ユトレヒト条約によって、ハプスブルグ家による王位継承が認められた。
- 5 フランコ將軍は、旧王党派や地主層などの保守派に支持され、人民戦線政府に対し反乱を起こし、イギリスやフランスの支援を受けて内戦を勝利に終わらせた。

【No. 3 3】 世界の森林に関する記述として、妥当なのはどれか。

- 1 世界の森林の分布は、ケッペンの気候区分では、熱帯雨林、ステップ、温帯林、冷帯林及びタイガの五つに大別される。
- 2 熱帯雨林の面積は、全陸地の30%と最も多く、加工のしやすい常緑広葉樹の軟材が建築材やパルプ用材として早くから開発されたために乱伐が進み、現在では植林による人工林がほとんどである。
- 3 温帯林は、常緑広葉樹、落葉広葉樹、針葉樹及びこれらの混合林などの林相がみられ、森林開発が早くから行われた地域であり人工林が多い。
- 4 冷帯林は、主に針葉樹からなり、ユーラシア大陸北部、カナダ及びオーストラリア南部に分布し、一般に、樹高や林相のそろった硬木の針葉樹の純林が連なっているが、積雪地域が多いため開発が遅れている。
- 5 タイガは、シベリアの北緯70度付近の地域に分布する林相をいい、紫檀<sup>したん</sup>や黒檀<sup>こくたん</sup>などの比較的高価な特殊材が伐り出されるため、家具材料として林業が発達した。

【No. 34】 法の解釈に関する記述として、妥当なのはどれか。

- 1 文理解釈とは、法規の解釈に当たり、その法文だけでなく他の法文を参照して、法体系全体との関連において合理的な解釈をすることである。
- 2 通達とは、上級機関が下級機関に対して法令の解釈判断を示すことにより、法令施行の統一性を図るものであるが、行政機関内部だけでなく国民をも法的に拘束する。
- 3 拡張解釈は、行政機関が終審としては裁判を行うことができないという憲法の規定から、前審としてであれば裁判を行うことができるという結論を引き出す解釈である。
- 4 最高裁判所の判決は、司法府の最終判断であるので、それにより示される法に関する解釈は、法律と同様の効力を持っている。
- 5 類推解釈は、罪刑法定主義のもとでは、被告人の人権を保護するため禁止されている。

【No. 35】 国際法に関する記述として、妥当なのはどれか。

- 1 条約は、国家間の約束を文書化した成文国際法であり、国家は条約により国際慣習法と異なる内容の合意をすることが一切できない。
- 2 グロティウスは、自然法に基づく国際法概念を提唱し、「永久平和論」によって主権国家の上位に立つ国家組織の設立を呼びかけた。
- 3 国際慣習法は、長年にわたって国家の間で慣習として行われてきたものをいい、国際社会一般に適用される。
- 4 国際法では、その解釈や適用をめぐる各国の判断が対立した場合、当事国の合意がなくても、国際司法裁判所において解決することができる。
- 5 国際慣習法では、長く領海は3海里とされてきたが、国連海洋法条約で沿岸国に認める領海200海里が世界の趨勢となった。

【No. 3 6】 日本国憲法に規定する刑事手続における人身の自由に関する記述として、妥当なのはどれか。

- 1 逮捕や家宅捜索をしようとする場合には、いかなるときであっても、裁判官の発する令状によらなければならない。
- 2 刑事被告人又は被疑者は、抑留又は拘禁された後、無罪の判決を受けた場合には、国又は地方公共団体に対し、身柄拘束の期間に応じた補償を求めることができる。
- 3 刑事被告人に対しては、弁護士を依頼する権利が保障されているが、被疑者に対しては、不利益な供述の強要禁止と黙秘権とが認められているだけで、弁護士をつけて自分の立場を防御することができない。
- 4 自己に不利益な唯一の証拠が本人の自白である場合には、有罪とされ、又は刑罰を科せられることはない。
- 5 被疑者の身柄を法務省管轄下の拘置所に<sup>こ</sup>勾留するのではなく、その代用として警察の留置場に勾留する代用監獄制度は、自白強要の温床となるため、禁止されている。

【No. 3 7】 我が国の第二次世界大戦後の内閣に関する記述として、妥当なのはどれか。

- 1 片山哲内閣は、左右に分裂していた社会党が統一されて成立した初の社会党単独政権であったが、改憲をめざす勢力と護憲を掲げる勢力とが対立したため、短期間で終わった。
- 2 鳩山一郎内閣は、アメリカを中心とする西側諸国とのみサンフランシスコ平和条約を結び、占領終了後も米軍の駐留を求める日米安全保障条約を結んで、戦後日本の外交的枠組みをつくった。
- 3 岸信介内閣は、日米安全保障条約改定に当たって、条約承認を衆議院の強行採決によって可決させたことにより退陣を余儀なくされ、条約の成立後に総辞職した。
- 4 池田勇人内閣は、政策の重点を経済において、所得倍増計画を進め、太平洋ベルト地帯に集中した産業を全国の地方都市に分散させて、それらを新幹線と高速道路で結ぶ列島改造政策を打ち出した。
- 5 中曽根康弘内閣は、「戦後政治の総決算」の名のもとに、行財政改革、国鉄の分割・民営化、消費税の導入などを実現したが、総選挙で自由民主党の支持率が低下したため政権を退いた。

【No. 38】 世界人権宣言又は国際人権規約に関する記述として、妥当なのはどれか。

- 1 世界人権宣言は、アメリカ大統領ウィルソンの提唱した、言論の自由、神を敬う自由、欠乏からの自由、恐怖からの自由の四つの自由の保障が、主要目的の一つとして採択されたものである。
- 2 世界人権宣言は、ファシズムの暴力と戦争の惨禍が再現するのを防ぎ、自由・正義・平和を全世界に実現するために採択されたが、社会権の保障については規定されなかった。
- 3 国際人権規約は、市民的及び政治的権利に関する国際規約（A規約）と経済的、社会的及び文化的権利に関する国際規約（B規約）の二つからなる。
- 4 国際人権規約は、これを批准した国において市民的及び政治的権利の侵害があった場合には、他の当事国や被害者本人からの通報に基づき、事件を審査する人権裁判所を設置すると規定している。
- 5 国際人権規約は、すべての基本的人権を完全に享有するため民族自決権を規定し、生存権的人権や政治的自由を国際協力の下で保障することを宣言した。

【No. 39】 我が国の税制に関する記述として、妥当なのはどれか。

- 1 第二次世界大戦前は、所得税などの直接税が国税の中心となっていたが、戦後は、シャープ勧告によって消費税などの間接税が国税の中心となった。
- 2 国税のうちには、直接税である相続税及び間接税である酒税があり、地方税のうちには、直接税である固定資産税及び間接税である軽油引取税がある。
- 3 税制における公平性の原則は、所得格差や資産格差を是正するための水平的公平と同一の所得は同一の課税額であるという垂直的公平の要素からなる。
- 4 所得税は、個人の所得に対する税で原則として分離課税であり、法人税は、法人の所得に対する税で原則として累進性をもっている。
- 5 消費税は、商品やサービスの消費に際して一律に課税するものであるから、高所得者ほど収入に占める税負担の割合が高くなる累進性をもっている。



【No. 40】 我が国の高度経済成長の要因に関する記述として、妥当なのはどれか。

- 1 高度経済成長の要因の一つは、高度経済成長の前半に円の為替レートが切り上げられ、石油などの原材料を比較的安い価格で豊富に輸入できたことである。
- 2 高度経済成長の要因の一つは、政府が恒常的に赤字国債を発行し、大型の公共事業を進めたことである。
- 3 高度経済成長の要因の一つは、企業に対する税制面での優遇によって、設備投資が活発に行われたことである。
- 4 高度経済成長の要因の一つは、企業が事業範囲の縮小や人員削減などの事業の再構築（リストラクチャリング）を図ったことである。
- 5 高度経済成長の要因の一つは、金融が自由化され、企業の資金調達に国外の証券発行によっても行われるようになったことである。

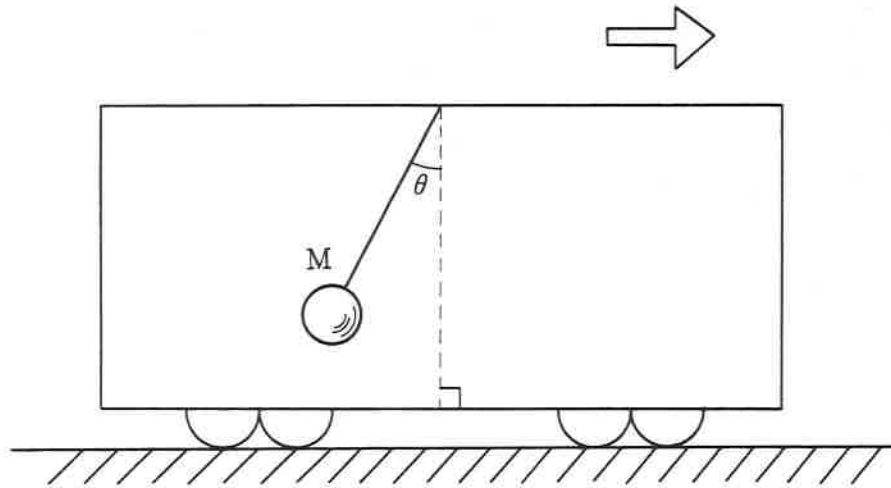
【No. 41】 ポリシー・ミックスに関する記述として、妥当なのはどれか。

- 1 国や地方公共団体が、市場を通じて民間企業によって供給することが難しい公共財を、税金をもとに供給することをポリシー・ミックスという。
- 2 所得税や相続税などに累進課税制度を取り入れ、徴収した税金を生活保護や雇用保険の給付などの社会保障制度によって再分配し、所得の平等化を図ることをポリシー・ミックスという。
- 3 政府と中央銀行とが通貨量を変化させ、物価の安定、経済成長の持続、国際収支の均衡などの政策目標の達成を図ることをポリシー・ミックスという。
- 4 景気の振幅を小さくするために、不況期には国債の発行による歳出の増加や減税の実施で景気を刺激し、好況期には歳出の削減や増税で景気の過熱を抑制することをポリシー・ミックスという。
- 5 複数の政策目標を達成しながら安定した経済成長を続けるために、財政政策と金融政策や為替政策などを組み合わせて行うことをポリシー・ミックスという。

【No. 42】 エリクソンによる青年期の生き方に関する記述として、妥当なのはどれか。

- 1 エリクソンは、青年期に区切りをつけることを嫌い、大人としての社会参加を先へ延ばそうとする青年をマージナル・マン（境界人）と呼んだ。
- 2 エリクソンは、青年のパーソナリティを内向型と外向型の二つのタイプに分類し、内向型は、自分の内面への関心が強く神経がこまやかで慎重であるのに対し、外向型は、外界の事柄に関心が高く、積極的・行動的であるとした。
- 3 エリクソンは、青年期には、自我同一性を達成するための試練に大きくつまづき挫折してしまうと、自我の中に否定的な特性が組み込まれることがあり、これを同一性の拡散の状態と呼んだ。
- 4 エリクソンは、青年期を第二の誕生と呼び、人間は青年期に確立したアイデンティティを基礎に、成熟の旅に出発するとした。
- 5 エリクソンは、青年を、もう子どもでもなくまだ大人でもないモラトリアム人間と呼び、また青年の感情の振幅の激しさから、青年期を疾風怒濤とうの時期と呼んだ。

【No. 4 3】 次の図のように、矢印の方向に等加速度運動をしている電車の天井から糸でつるした質量  $M$  [kg] のおもりが、後方に  $\theta$  [rad] 傾いた状態でつりあっているとき、糸の張力として妥当なのはどれか。ただし、重力加速度を  $g$  [m/s<sup>2</sup>] とする。



- 1  $Mg$  [N]
- 2  $Mg \sin \theta$  [N]
- 3  $\frac{Mg}{\sin \theta}$  [N]
- 4  $Mg \cos \theta$  [N]
- 5  $\frac{Mg}{\cos \theta}$  [N]

【No. 44】 電気に関する記述として、妥当なのはどれか。

- 1 抵抗率は、導体の長さ1 m、断面積1 m<sup>2</sup>当たりの抵抗を表し、物質の種類や温度による定数であり、銅の抵抗率はニクロムのそれよりも大きい。
- 2 導体の温度が上がると、導体中の陽イオンの熱運動が活発になり、自由電子が動きやすくなるため、導体の抵抗は減少する。
- 3 抵抗のある導体に電流を流すと、導体の温度が上昇するが、電熱器や白熱電球は、この性質を利用したものである。
- 4 超伝導とは、気体に強い電界を加えると電子を放出してイオン化し、電流を導くようになる現象である。
- 5 プラズマ放電とは、ある種の金属を-269℃ぐらいの非常に低温にすると、電気抵抗が急激に0になる現象である。

【No. 45】 次の物質A～Jのうち、二つとも混合物を選んだ組合せとして、妥当なのはどれか。

- A 水銀
- B ステンレス
- C 酸化第二鉄
- D 空気
- E ポリエチレン
- F 希硫酸
- G 海水
- H 石油
- I チタン
- J 天然ガス

- 1 A F
- 2 B G
- 3 C H
- 4 D I
- 5 E J

【No. 46】 タンパク質に関する記述として、妥当なのはどれか。

- 1 タンパク質は、多数のアミノ酸が、カルボキシル基とアミノ基との間で脱水縮合したペプチド結合でつながった高分子化合物である。
- 2 タンパク質は、ヨウ素ヨウ化カリウム水溶液を加えると、ビウレット反応を示し、青紫色になる。
- 3 タンパク質は、フェノールフタレイン液を加えると、キサントプロテイン反応を示し、赤紫色になる。
- 4 タンパク質は、水に溶かすと疎水コロイドになり、この水溶液を加熱すると凝固・沈殿するが、アルコールを加えると溶解する。
- 5 タンパク質は、アミラーゼ及びマルターゼの2種類の酵素によってアミノ酸に加水分解される。

【No. 47】 電気分解に関する記述として、妥当なのはどれか。

- 1 水酸化ナトリウム水溶液を、両極に白金を用いて電気分解すると、陽極では水素が発生し、陰極では酸素が発生する。
- 2 塩化ナトリウム水溶液を、炭素棒を陽極に、鉄を陰極に用いて電気分解すると、陽極で塩素、陰極で水素が発生し、水酸化ナトリウムが得られる。
- 3 銀板と銅板を硝酸銀水溶液に入れ、銀を陽極に、銅を陰極に用いて電気分解すると、陰極の銅が溶け出し、陽極の銀の表面に銅が析出する。
- 4 銅の電解精錬では、純銅板を陽極に、粗銅板を陰極に用いると、陰極の銅は陽イオンとなって溶け出し、陽極に純粋な銅が析出する。
- 5 アルミニウムの電解精錬では、水酸化ナトリウム水溶液にアルミニウムを溶解した状態で電気分解すると、陰極に純粋なアルミニウムが析出する。

【No. 48】 ヒトの生体防御に関する記述として、妥当なのはどれか。

- 1 汗に含まれる乳酸による病原体の侵入防御は、体内に侵入してくる異物を認識し、異物と反応して効果的に排除する先天的な免疫である。
- 2 リンパ球にはB細胞とT細胞とがあり、そのうち異物を認識するB細胞は、ひ臓で分化して胸腺を経て成熟する。
- 3 マクロファージは、白血球の一種であり、細菌などの異物を細胞内に取り入れて消化する食作用を示す。
- 4 細胞性免疫は、異物と特異的に反応するタンパク質である抗体が、抗原と反応して抗原の働きを抑えるものである。
- 5 体液性免疫は、T細胞などが抗原と直接反応する免疫であり、ツベルクリン反応はこの反応によるものである。

【No. 49】 次の式ア～エは、生態系の物質収支に関するものであるが、式中の空所A～Dに該当する語の組合せとして、妥当なのはどれか。

- ア 純生産量＝総生産量－
- イ 生産者の成長量＝純生産量－(＋枯死量)
- ウ 同化量＝摂食量－
- エ 消費者の成長量＝生産量－(＋被食量)

	A	B	C	D
1	不消化排出量	被食量	呼吸量	摂食量
2	不消化排出量	死滅量	補食量	摂食量
3	被食量	死滅量	呼吸量	補食量
4	呼吸量	摂食量	補食量	死滅量
5	呼吸量	被食量	不消化排出量	死滅量

【No. 50】 火山の活動に関する記述として、妥当なのはどれか。

- 1 流紋岩質マグマは、二酸化ケイ素の含有量が玄武岩質マグマより少ないため、粘性が小さくて流れやすく、玄武岩質のマグマは粘性が大きく流れにくい。
- 2 火山の噴火様式は、中心火口から噴火するものと地表の割れ目から噴火するものがあるが、日本では割れ目から噴火した例はない。
- 3 カルデラには、浸食によるものと噴火によるものがあるが、日本にあるカルデラは、阿蘇山のように侵食によってできたものが多い。
- 4 火砕流とは、マグマが碎片化して火口からその噴出物が多量に放出され、山腹を急速に流れ下ることである。
- 5 溶岩噴泉とは、マグマから分かれた水蒸気が集まったり、地下水がマグマの熱で加熱され、高圧の水蒸気となって強い爆発を起こすことである。